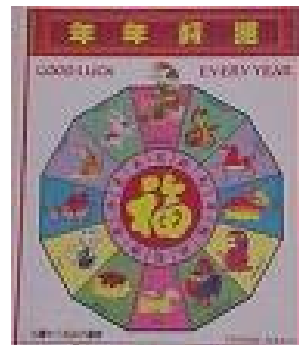


# El Calendario Chino es reino de la Luna

Su origen se asocia con el Emperador Amarillo (Huang Ti, Huang Di), alrededor del año 2637 a.C. cuando introdujo 5 ciclos de doce años regidos por animales distintivos: Rata, Buey, Tigre, Liebre, Dragón, Serpiente, Caballo, Oveja, Mono, Gallo, Perro y Cerdo. Las casas lunares o *shǔ* son cada una de las 28 constelaciones del zodiaco lunar. Dependiendo del día y hora de nacimiento de la persona, la luna estará en alguno de las casas lunares, que determina a cada persona.



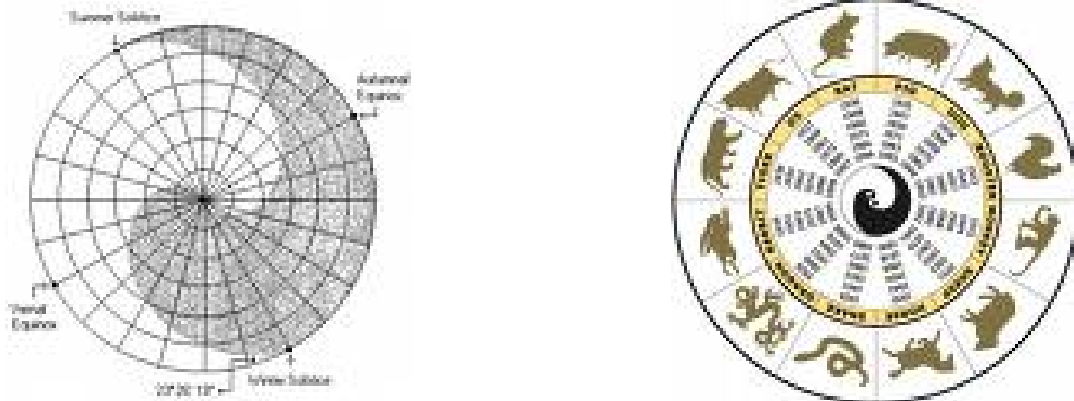
El calendario chino tradicional es tan antiguo que sus orígenes se pierden en épocas brumosas. Dice la leyenda que sus primeros orígenes se remontan a los Xia, que habitaron aquellas tierras sobre el 2205 a.C., mientras otra tradición lo atribuye directamente al mítico Huangdi, unificador y primer emperador de la China, que vivió allá en el siglo III a.C.

Los historiadores sitúan sus orígenes hacia la mitad de la dinastía Shang (1300 a.C.), cuando se tiene primera constancia documental de la utilización de las cuentas cíclicas para los días.

El problema para los sabios astrónomos chinos fue el mismo que para el resto de los pueblos antiguos: intentar combinar los movimientos de la luna y del sol, ciclos siempre difíciles de congeniar. El calendario chino tradicional era lunar, pero ello causaba graves problemas a los agricultores porque no había forma de fijar las estaciones en él.

Como para el resto de culturas, la búsqueda de un calendario que reflejara correctamente las estaciones era fundamental para la agricultura, por lo cual los pueblos buscaron maneras de observar el movimiento de los

astros (Tomando a la tierra como referente) y reflejarlo en un sistema cronológico de días completos.



Pasaron los siglos y hacia el año 104 a.C., por medio de sistemas de observación y de medición de las sombras proyectadas por un palo vertical (gnomon), los antiguos astrónomos chinos llegaron a estimar la duración del año en 365,2502 días, una aproximación excelente para la época. Ya sobre el año 480 de nuestra Era, el gran sabio Ju Chongzchi lo estableció en 365,2428 días, con un exceso de tan sólo 52 segundos sobre el valor vigente (365,2422).

Para aplicarnos una cura de occidental humildad quizás sea bueno recordar en este punto que hasta la reforma Gregoriana (proclamada en 1582), nuestro calendario acumulaba errores de 11 minutos y 14 segundos por año (674 segundos). Ju Chongzchi fue 13 veces más preciso 11 siglos antes.

El calendario chino es **Lunisolar** . El año chino ordinario consta de 12 lunaciones (doce meses lunares) lo que supone entre 353 y 355 días. Cada cierto tiempo (más o menos, cada tres años) se intercala un **año embolismal** (un año con 13 meses lunares) de entre 383 y 385 días.

Como conocían con gran exactitud la duración de los ciclos lunares y solares, llegaron a la misma conclusión matemática que otras muchas culturas, descubriendo el ciclo de 19 años (ciclo metódico) y considerando años embolísmales los años 3º, 6º, 9º, 11º, 17º y 19º del ciclo, pues la norma básica es que el **solsticio de invierno** debe suceder siempre en el 11º mes del año.

Los chinos medían el año por el retorno del solsticio de invierno, y para ello se valían del **gnomon**, con el que calibraban la longitud de las sombras a mediodía. Se considera un ciclo de 60 años, dividido en otro menor de 12

años. También hay un ciclo mensual meteorológico, con 24 puntos señalados.

Desde la introducción del budismo en china cada año, además de su número, tiene el nombre de un signo del zodiaco, alternativamente. Los signos del zodiaco chino son: **Shu** (Rata), **Niu** (Búfalo), **Hu** (Tigre), **Mao** (Conejo), **Long** (Dragón), **She** (Serpiente), **Ma** (Caballo), **Xang** (Cabra), **Hou** (Mono), **Ji** (Gallo), **Gou** (Perro) y **Zhu** (Cerdo). El año comienza cuando el sol entra en Piscis, con la primera luna nueva.

Cada mes el sol entra en una constelación del zodiaco diferente. Si en un mes el sol no entra en una constelación, ese acaba siendo el mes a intercalar. Se llama con el nombre del mes anterior antecedido del prefijo "shun-".

Los meses se agrupan en tres grupos: **meng** (primero), **Zhong** (medio) y **Ji** (último); y en cuatro estaciones, **Chun** (primavera), **Xia** (verano), **Qiu** (otoño) y **Dong** (invierno). El nombre de los meses se forma combinado sendos conceptos, por ejemplo "ki-tsin" es el último mes del otoño. Los meses también se pueden denominar como los años.

Los meses chinos están compuestos por tres semanas de 10 días cada una. El grupo de los primeros 10 días del mes recibe el nombre de tschu.

Los días del mes se cuentan por sus ordinales. El día comienza a media noche y se divide en 12 **schis**. Cada schi consta de dos horas, la primera hora se llama **schikjao** y la segunda **schitssching**. Cada schi se divide en ocho **ko** (cuartos de hora), el ko tiene 15 **feus**, por lo que un feu equivale a un minuto. Una hora se llama **tschuco**, un **jiko** es un cuarto de hora.



Para ajustar el ciclo lunar de 354 días al ciclo solar de 365 se debe intercalar un mes cada 2 ó 3 años, a diferencia del calendario gregoriano solar que añade un día cada cuatro años.